



«Лес. Деревья»



Задание 1. На прогулке.

А. Рассмотреть во время прогулки (во дворе, в лесу, на даче) деревья: березу, тополь, клен, рябину, дуб сосну, ель, осину, ясень, иву. Познакомить ребенка с плодами и семенами некоторых деревьев (рябина, дуб, клен, сосна). Уточнить, как одним словом это все называется (Деревья. Плоды). **Словарная работа:** объяснить, почему березу называют белоствольная, а иву - плакучая.

Б. Рассказать, что сосна и ель - хвойные деревья. Объяснить, почему они называются хвойными.

В. Обсудить с ребенком строение дерева: корни, ствол, ветви, которые образуют крону, листья. Помочь ребенку запомнить информацию.

Г. Обратит внимание на разные стволы деревьев, разную форму листьев. Учить по листьям и стволу определять название дерева.

Д. Обсудить, выяснить, какую пользу приносят деревья и как человек использует древесину.

Е. Обсудить различия между словами лес, бор, роща.

Лес - это место, где растет очень много деревьев.

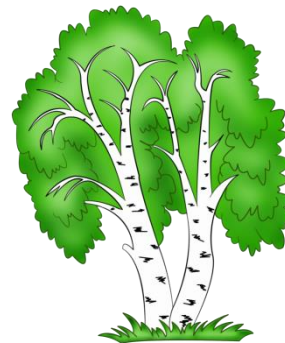
Бор – это лес, где растут хвойные деревья.

Роща – это небольшой лиственный лес.

Задание 2. Дидактическая игра: «Один-много». Одно дерево – это еще не лес, в лесу много разных деревьев. Ты сейчас подскажешь мне, какие деревья есть в лесу.



Дуб – много дубов
Береза – много берез
Елка – много елок
Клен – много кленов
Осина - много осин
Тополь - много тополей
Сосна - много сосен
Рябина – много рябин.
Дерево – много деревьев.



Задание 3. Игра «Назови ласково». В лесу растут и маленькие деревца. Давайте их назовем.

Береза – березка, березонька; Дуб - дубок, дубочек; Липа - липка, Осина- осинка, Клен- кленок, Елка- елочка, Сосна- сосенка, рябина – рябинка; дерево – деревце.

Задание 4. Игра «Какие бывают леса?»

Если в лесу растут сосны и ели, то это лес какой?хвойный.

Если в лесу растут дубы и осины, то это лес лиственный.

Если в лесу растут ели, берёзы и дубы, то это лес..... смешанный.

Если в роще растут берёзы, то это ...берёзовая роща.

Если в роще растут дубы, то этодубовая роща.

Если в роще растут клёны, то этокленовая роща.

Если в бору растут сосны, то это ...сосновый бор.

Задание 5. Игра «Где растут плоды?»

Жёлуди растут на ... дубе;

грозди рябины растут на – рябине;

яблоки растут на – яблоне;

серёжки растут на – березе, ольхе;

круглая шишка на – сосне;

длинная шишка на – ели.



Задание 6. Отгадай дерево. Какое дерево начинается со звука Д? (Дуб) ЛЬ? (липа) С? (сосна) БЬ? (береза) РЬ? (рябина) И? (ива)

Задание 7. Упражнение «Составь предложение». Попросить детей составить предложения из слов:

- Маша, рассматривать, сосны, дубы, березы, пни.
- Маша, подойти, к, сосны, дубы, березы, пни.
- Маша, любоваться, сосны, дубы, березы, пни.
- Маша, рассказать, мама, о, сосны, дубы, березы, пни



Задание 8. Диалог «Части дерева» + беседа

Назови части дерева (Корни, ствол, кора, ветки, листья, крона, плоды (сережки, крылатки, желуди, шишки, орехи, ягоды)

Для чего нужна кора дереву? – (Чтобы защищала дерево от мороза и солнечных ожогов.)

Зачем нужны корни дереву, сможет ли оно выжить без них? Может ли дерево жить без корней? (Ребенок предположение высказывает). Дерево держится корнями за почву, поэтому сохраняет устойчивость. В почве находятся питательные вещества, необходимые для жизни растений. Корни нужны дереву для того, чтобы впитывать воду.

Может ли дерево жить вечно? (предположения ребенка). Деревья могут состариться, их может сломать ураган, животные, человек спилить, срубить. Как пополняется лес новыми деревьями? (ветер разносит плоды деревьев; люди сажают)

Задание 9. Игра «Кто кем был?».

Вспомним, кем было дерево до того как выросло? (плодом). Дуб - Желудем. Яблоня – Семечком. Береза – Сережкой. Клен – Крылаткой. Пень - Деревом

Задание 10. Беседа: «Правила поведения в лесу».

Скажи, чем же занимается лесничий в лесу? (вариант ребенка). Лесничий руководит посадкой нового леса, оберегает лес от насекомых-вредителей, пожаров и людей, которые без разрешения рубят деревья и стреляют зверей. Лес живёт своей жизнью. И если бы не вмешательство человека, лесов на земле было бы гораздо больше. В лесу мы в гостях. И вести себя надо так, чтобы не потревожить хозяев и не навредить дому.

Вспомним правила поведения в лесу (ребенок предлагает свои варианты, взрослый подводит итоги)

- Нельзя шуметь, нельзя обижать птиц, животных!
- Нельзя разжигать костер! Нельзя на дереве царапать слова!
- Нельзя обдирать кору с дерева!
- Нельзя ломать ветки деревьев!
- Нельзя разрушать муравейники!
- Нельзя подходить близко к гнёздам птиц.
- Не разоряйте птичьи гнёзда!
- Нельзя сбивать грибы, даже несъедобные. Помни, что грибы нужны природе!
- Нельзя рвать цветы!
- Нельзя ловить бабочек и других насекомых!
- Нельзя ловить и не уносить домой диких животных!



Задание 11. Игра «Про какое дерево я говорю?»

Стройная, кудрявая, белоствольная... (береза)

Грустная, печальная, плакучая... (ива)

Крепкий, могучий, развесистый... (дуб).

Задание 12. Игра «Чей лист?» (образование притяжательных прилагательных)

Лист осины – осиновый. Лист дуба – дубовый. Лист березы – березовый

Лист рябины – рябиновый. Лист клёна – кленовый. Иголки сосны – сосновые

Задание 13. Упражнение «Скажи наоборот» на подбор антонимов.

У сосны иглы длинные, а у ели - ...

У клена листья большие, а у березы - ...

У березы ствол светлый, а у клена -...

У дуба ствол толстый, а у березы - ...

Задание 14. «Решите задачу». Упражнения на развитие логического мышления.

Ствол дуба толще, чем ствол осины. А ствол осины толще, чем ствол березы. Что толще: ствол дуба или ствол березы?

Задание 15. Четвертый лишний (выбрать лишнее слово и объяснить свой выбор)

Береза, Дуб, ромашка, рябина

Дуб, ель, осина, тополь

Задание 16. «Посчитай»

Один могучий дуб, два могучих дуба, три могучих дуба...десять могучих дубов.

Одна береза, две березы, три березы...десять берез.

Одно дерево, два дерева, три дерева...десять деревьев

Задание 17. «Узнай листок» (слева направо: лист клена, рябины, дуба, березы, осины)

